

BÜLTEN \*

N  
O  
•  
5



Ekim - Kasım / 2025

İSTANBUL **SMD**

KLASSIS



  
**VETEDY**  
GROUP

**Buzon®**

Miralay Şefikbey Sokak  
Hayrun Apt., 13/2  
34437, Gümüşsuyu  
Taksim / İstanbul

*İstanbul Serbest Mimarlar Derneği Yayınıdır.*

+90 (212) 251 09 58

info@ismd.org.tr

 [www.instagram.com/istanbulsmid](https://www.instagram.com/istanbulsmid)

 [www.facebook.com/İstanbulSMD](https://www.facebook.com/İstanbulSMD)

 [https://x.com/Istanbul\\_SMD](https://x.com/Istanbul_SMD)

## Misyon \*

Üyelerimizin ve mimarlık camiasının estetik değer, mimari eğitim, öğrenme ve uygulama düzeyini yükseltmek.

Mimarın işlev ve sorumluluklarının toplum tarafından değerlendirilmesi ve anlaşılmasını sağlamak.

Mimari sorunlara toplumun ilgisinin artmasını sağlamak.

Üyelerimizin, çevrenin niteliklerini yükseltmeye çalışırken doğal ve kültürel mirasa saygılı olup, onun korunmasına yardımcı olmalarını teşvik etmek.

Küreselleşen dünya ve Avrupa Birliği ile ilişkiler düzlemindeki temsilinde daha etkin olmak.

Merkezi ve yerel yönetimlerin karar verme süreçlerine toplum adına katkıda bulunmak.

### İstanbulSMD BÜLTEN \*

Sayı 05 / Ekim-Kasım 2025

\*İstanbul Serbest Mimarlar Derneği  
(İstanbulSMD) tarafından  
2 ayda bir yayımlanır.

### Yayın Sahibi

Serbest Mimarlar Derneği  
İktisadi İşletmesi

### Yayına Hazırlayan

Binat Mimarlık Medya Grubu

### Kapak Fotoğrafı

Tuğçe Arı  
[Tadao Ando,  
"21\_21 Design Sight"]

### Grafik Tasarım

Zeynep Canik, Gökçe Erkmen

### Grafik Uygulama

Binat Mimarlık Medya Grubu

### Yönetim Yeri / Reklam ve Dağıtım

İstanbul Serbest Mimarlar Derneği

---

Bu Sayı \* 03

---

Ne Yaptık \* 04

---

Köşe \* 09  
Levent Çırpıcı  
Geleceğin Ritminde Yürümek: Expo Osaka 2025 Üzerine

---

Söyleşi \* 12  
Ömer Selçuk Baz, Heval Zeliha Yüksel

---

Proje \* 18  
Manisa Kurtuluş Müzesi - Yalın Mimarlık

---

Biz'den \* 25

---

Dünya'dan \* 31

---

## Bu Sayı \*

İstanbulSMD'nin iletişim platformu *Bülten*'in 5. sayısı ile sizlerle birlikte olmaktan çok mutluyuz. Geride bıraktığımız Güz dönemine birlikte bakacağımız bu sayıda, uluslararası ve ulusal mimarlık alanında farklı konularda gerçekleşen bazı etkinlikleri ve dernek çalışmalarımızı sizlerle paylaşmaktan memnuniyet duyuyoruz.

İlki 1851 yılında Birleşik Krallık'ın Londra şehrinde yapılan dünya fuarlarının sonuncusu Expo 2025, 13 Nisan-13 Ekim 2025 tarihleri arasında Japonya'nın Kansai bölgesinde yer alan Osaka kentinde gerçekleşti. Fuarın bu yılki teması "Yaşamlarımız İçin Geleceğin Toplumunu Tasarlamak" olarak belirlenmişti. İnsanlığın küresel ölçekte karşı karşıya olduğu sorunlara çözüm bulmak amacıyla, dünyanın dört bir yanından ziyaretçi ve yenilikleri bir araya getiren Expo 2025, Uluslararası Sergi Bürosu (BIE) tarafından organize ediliyor. Tematik projeler, forumlar, geleceğe ilişkin söyleşiler, ülkelerin sergi pavyonları gibi çeşitli etkinliklerin yer aldığı fuarı, bu sayımızda Levent Çırpıcı değerlendiriyor.

Sayıda ele alınan konulardan bir diğeri ise I. Dünya Savaşı sırasında işgale uğrayan Manisa'da, 1918-1923 yılları arasında gelişen, dönemin merkezi otoritesinden bağımsız büyüyen sivil halk hareketine yönelik bilgi ve hatıraların yer aldığı Manisa Kurtuluş Müzesi. 29 Ekim 2025 tarihinde hizmete açılan müze, Manisa'nın kurtuluş mücadelesi ve şehrin yeniden yapılanmasının hatırlanmasına aracılık etmesi amacıyla tasarlandı. Müzenin hayata geçirilme öyküsünü, Ömer Selçuk Baz ve Heval Zeliha Yüksel aktarıyor.

İstanbulSMD olarak, ulusal "mimarlık eğitim programları"ımızın uluslararası akreditasyonu (eş değeri-liği) konusunda Mimarlık Akreditasyon Kurulu (MiAK) ile bir görüş alışverişi toplantısı gerçekleştirdik. Ayrıca, mimarlık öğrencilerinin temel malzeme bilgilerini geliştirmek, endüstri ile akademi arasındaki bağı güçlendirmek hedefi ile kurguladığımız "i2p - Idea To Product" projesi, Avusturyalı mimar Peter Lorenz'in "Şehir ve Doğa - Biz Mimarlar Yeniden Düşünmeli Miyiz?" başlıklı söyleşisi, 13 yıldır aralıksız olarak düzenlediğimiz İkili İş Görüşmeleri ve daha birçok etkinliğe dair detayları ilerleyen sayfalarda bulabilirsiniz.

Herkese keyifli okumalar diliyorum..

**Ebru Ünver Karaer**  
*İstanbulSMD 12. Dönem Yönetim Kurulu Üyesi*

## Ne Yaptık \*

### 8 Ekim | İstanbulSMD Yönetim Kurulu Toplantısı

İstanbulSMD Yönetim Kurulu toplantısı, Feltouch'ın Burhaniye'deki ofisinde 8 Ekim 2025 tarihinde gerçekleşti. Toplantıda derneğin gündemindeki konular değerlendirildi. Ardından, İstanbulSMD ve Feltouch ekipleri düzenlenen akşam yemeğinde bir araya gelerek iş birliği ve sektörel konular üzerine fikir alışverişinde bulundular.



### 10 Ekim | Mimarlar Haftası'na Özel Panel: Kültürel Miras ve Mimarlık

Ağırlıklı olarak İstanbulSMD'nin staj programında yer almış öğrencilerin kurduğu; Türkiye'nin farklı şehirlerinden mimarlık öğrencilerini, yeni mezunları ve profesyonelleri atölyeler, paneller, kamplar, yarışmalar ve yayınlarla bir araya getiren gönüllü mimarlık-tasarım-sanat platformu Signum Arch tarafından Mimarlık Haftası kapsamında düzenlenen "Kültürel Miras ve Mimarlık" paneli, 10 Ekim 2025 tarihinde Salt Galata'da gerçekleşti. Ayşe Demir Ünlü'nün "Kültürel Mirasın Korunması ve Çağdaş Mimarlık", Olcay Aydemir'in "Mimari Hafıza ve Toplumsal Farkındalık", Nevzat Sayın'ın "Kültürel Miras Bağlamında Mimaride Etik" başlıklı sunumlarıyla gerçekleşen üç ayrı oturumda, İstanbul'da mimarlığın belleği, etik sınırları ve kültürel mirasın bugünkü izdüşümleri ele alındı.



## 23 Ekim | "i2p - Idea to Product" Kapsamında İlk Teknik Gezi

İstanbulSMD'nin, akademi ve üretici arasında köprü kurmak amacıyla başlattığı "i2p - Idea to Product" projesi, üçüncü yılında da seçmeli ders olarak MEF Üniversitesi Mimarlık Fakültesi'nde devam ediyor. Bu yıl Ali Derya Dostoğlu ve Uğur Özer'in yürütücülüğünde sürdürülen ders kapsamında, malzemeyi tanımak ve üretim süreçlerini yerinde gösterebilmek amacıyla düzenlenen teknik gezilerden ilki, 23 Ekim 2025 tarihinde Dmonte tesislerine gerçekleşti. Gezi sırasında öğrenciler, global ve ulusal markaların projeleri için sabit mobilya üreten; ofis, otel, konut veya roll-out mimari dekorasyon projelerinin tüm bileşenlerinin üretimini yapabilen; aynı zamanda finans, otomotiv, beyaz eşya, tekstil, telekomünikasyon, turizm gibi sektörlerdeki projelere de tek yapı altında çözümler sunabilen Dmonte'nin imalat birimlerini yerinde incelediler; üretim süreçlerini ve çalışma düzenini yakından gözlemleme fırsatı buldular.



## 7 Kasım | MiAK Danışma Kurulu Toplantısı

Mimarlık Eğitimi Akreditasyon Derneği (MiAK) Danışma Kurulu toplantısı, İstanbulSMD Yönetim Kurulu Üyesi Ebru Ünver Karaer ile dernek üyeleri Ahmet Tercan, Cafer Bozkurt, Ersen Gürsel, Hakan Demirel ve Hasan Çalışlar'ın katılımıyla TMMOB Mimarlar Odası İstanbul Büyükkent Şubesi'nde 7 Kasım 2025 tarihinde gerçekleşti. Toplantıda, Türkiye'deki mimarlık programlarının yurt dışı akreditasyon kurumları tarafından tanınırlığının sağlanmasına ilişkin yapılması gereken çalışmalar, daha önce gerçekleştirilen akreditasyon süreçleri ve izlenmesi gereken yol haritası üzerine görüş alışverişinde bulunuldu.



## 8-9 Kasım | “i2p - Idea to Product” Kapsamında İkinci Teknik Gezi

İstanbulSMD'nin bu yıl “i2p - Idea to Product” dersi kapsamında düzenlediği ikinci teknik gezi ise, Kale Seramik'in Çanakkale Çan'daki tesislerinde gerçekleşti. Gezi sırasında öğrenciler; kurulduğu günden bu yana sürdürülebilir üretim teknolojisi ve yenilikçi anlayışı ile sektörün öncülerinden Kale Seramik'in üretim tesislerine konuk olarak, köklü marka deneyimini ürün gamına yansıtan ve ortaya koyduğu yenilikçi ürünlerle mimarlık kültürünün gelişimine katkı sağlayan Kalebodur'un büyük ebatlı seramik kaplama ürünlerini, seramiği alışlagelmiş kullanım alanlarının dışına çıkartan Kalesinterflex üretimini yerinde gözlemleme ve markanın katkılarıyla kurulan Troya Müzesi'ni ziyaret etme fırsatı buldular.

## 18 Kasım | SMDF Yönetim Kurulu Toplantısı

Serbest Mimarlar Dernekleri Federasyonu'nun (SMDF) 7. Yönetim Kurulu Toplantısı, 18 Kasım 2025 tarihinde Ankara'da, TürkSMD'nin binasında gerçekleşti. Toplantıda, federasyonun güncel çalışmaları değerlendirildi; sektörel etkinlikler, mesleki standartların yükseltilmesi, yasal mevzuat çalışmalarına yönelik yürütülen projeler ele alındı.





## 19 Kasım | SMDF Anıtkabir Ziyareti

SMDF Yönetim Kurulu ve üyeleri 19 Kasım 2025 tarihinde Anıtkabir ziyaretini gerçekleştirdi. SMDF Yönetim Kurulu Başkanı Kurtul Erkmen, Anıtkabir anı defterine şu sözleri kaydetti:

*Atam,*

*Türk İstiklalini ve Türk Cumhuriyetini ilelebet muhafaza ve müdafaa etme azim ve kararlılığıyla huzurundayız.*

*Serbest Mimarlar Dernekleri Federasyonu adına Yönetim Kurulu ve delegeler olarak buradayız.*

*Ülkemizin ve milletimizin hakkı olan sağlıklı, sürdürülebilir bir yapı için mücadele ediyor, çalışıyor, projeler üretiyoruz. Eğitime katkı sağlıyor, yurtdışında ülkemizi başarıyla temsil ediyoruz.*

*Bizlere emanet ettiğin, laik, demokratik, kadın erkek eşitliğine sahip, insan haklarına saygılı Türkiye Cumhuriyeti'nin ilelebet payidar kalması için gerekli her türlü fedakârlığı yapacağımıza manevi huzurunda söz veriyoruz.*

*Minnet, sevgi ve saygılarımızla.*





## 21 Kasım | Peter Lorenz'in Şehir ve Doğa Konulu Söyleşi

Uluslararası alanda tanınan Avusturyalı mimar Peter Lorenz, İstanbulSMD ve Vanguardis'in iş birliğiyle, Kalebodur'un ev sahipliğinde 21 Kasım 2025 tarihinde gerçekleşen "Şehir ve Doğa: Biz Mimarlar Yeniden Düşünmeli miyiz?" başlıklı konuşmasında, mimarinin 21. yüzyılda nasıl insanlığın hayatta kalmasının temeli hâline gelebileceği sorusunu ele aldı. Konfor odaklı bir bakıştan dayanıklılığa, hiyerarşiden sorumluluğa doğru bir paradigma değişimini savunan Lorenz, mimari tasarımın "hayatta kalma etiği"nin somut hâline nasıl dönüşebileceğini gösterirken, şehir ve doğa ilişkisini, yaşam alanlarımızı ayıran değil, birbirine bağlayan simbiyotik bir ilişki olarak yeniden düşünmeye davet etti.

## 24 Kasım | İkili İş Görüşmeleri

İstanbulSMD'nin 13 yıldır aralıksız olarak düzenlediği İkili İş Görüşmeleri'nin 2025 yılı ikinci buluşması, 24 Kasım 2025 tarihinde Swissotel Bosphorus'da yapıldı. 22 firma ve 22 mimarlık ofisinin katıldığı görüşmelerde yapı sektörünün tüm paydaşları bir araya geldi. Etkinlikte, sektörün daha güvenli, çevreci ve sürdürülebilir üretimler yapması için yapıcı fikir alışverişleri gerçekleştirildi.



Köşe \*

## LEVENT ÇIRPICI

### Geleceğin Ritminde Yürümek: Expo Osaka 2025 Üzerine



Expo Osaka 2025, daha girişte karşılayan radyanlı ahşap arkadın oluşturduğu mekânsal ritimle, ziyaretçiyi yalnızca bir sergi alanına değil, aynı zamanda geleceğe dair ortak bir tahayyülün içine çeken güçlü bir deneyim sunuyor. Kavisli strüktürün ritmi, çevresine yayılan yarı geçirgen gölgeliklerle birleşerek, adım attıkça değişen bir ışık-mekân ilişkisi yaratıyor. Sou Fujimoto'nun imzasını taşıyan bu yapı, yalnızca bir yönlendirme elemanı değil; farklı coğrafyaların gelecek vizyonlarını birbirine bağlayan bir düşünsel omurga gibi çalışıyor. Doğallık ile yapaylık arasındaki sınırı sürekli yeniden kurarak belirsizleştiren Fujimoto dili, Expo'nun temel iddiasını mekânsal olarak görünür kılıyor: *Gelecek, köklerinden beslenen ama ortak bir ri-*

*timde birleşmeyi hedefleyen toplumların kolektif katkısıyla şekillenecektir.* Böylece strüktürün sağladığı akışkan rota, ziyaretçinin adımlarını yönlendirirken aynı zamanda düşünsel bir ritim sunuyor. Açık hava hissiyle kontrollü sergi atmosferinin iç içe geçtiği bu mekânsal süreklilik, ilerledikçe fark ettirmeden bir pavyondan diğerine taşıyor ve ziyaretçiyi tek bir bütünün parçası hâline getiriyor. Expo'nun girişte kurduğu bu güçlü atmosfer, hem mekânı hem de düşünceyi bir arada işleyen nadir deneyimlerden biri olarak öne çıkıyor.

Bu sürekliliğin içinde ülke pavyonlarının kendi coğrafyalarıyla kurdukları ilişki belirginleşiyor. Expo'nun geniş yapısal omurgası üzerinde ko-



1



2

numlanan pavyonlar birbirinden farklı içeriklere sahip olsa da, iyi tasarlanmış olanlar, kökleri ile gelecek vizyonu arasında net bir bağ kurmayı başarıyor. Özellikle Özbekistan, Birleşik Arap Emirlikleri ve Kuveyt pavyonları bu açıdan dikkate değer örneklerdi. Özbekistan pavyonu, geleneksel süsleme dilinin motiflerini soyutlayarak yeni yüzeylerde tekrar eden bir ritme dönüştürmüş, böylece tarihsel dokusunu modern bir dil üzerinden yeniden kurmuştu. Bu yaklaşım, motifin yüzeylerdeki hareketiyle hem geçmişe hem de geleceğe aynı anda dokunan bir ifade biçimi yaratıyordu. BAE pavyonunda çölün mekânsal hafızası, ileri teknolojilerle birlikte yorumlanmış; ışık geçirgen yüzeyler, sürdürülebilirlik vurgusu ve iklimsel farkındalık temalarıyla birleşerek hem kökleri hem de çağdaş vizyonu yansıtan bir bütünlük yaratmıştı. Kuveyt ise sert iklim koşullarını mekân organizasyonuna zekice yedirerek, doğal hava akımlarını yöneten bir iç mekân atmosferi oluşturmuş, böylece coğrafya ile tasarım arasındaki bağın mimari bir performansla dönüşmesini sağlamıştı. Üç pavyonun ortak noktası, kökenlerini yalnızca temsil etmekle yetinmeyip onları geleceğin mekânsal diliyle bu-

luşturma çabalarıydı. Bu örnekler Expo'da mimari ifadenin yalnızca estetik bir mesele olmadığını, aynı zamanda kültürel belleği yeniden düşünme aracı olduğunu hatırlatan güçlü işaretlerdi.

Ancak Expo Osaka 2025'i gerçekten çarpıcı kılan unsur, mimari çeşitliliğin ötesine geçen, adeta serginin ruhunu belirleyen halk katılımı oldu. Sergi alanına yayılan kalabalık öyle bir yoğunlukta idi ki, bazı pavyonları detaylı incelemek zaman zaman neredeyse imkânsız hâle geliyordu. Özellikle okulların toplu hâlde ziyareti, gündelik bir sergi gezisinden ziyade toplumsal bir etkinliğin ortasında olma hissi yaratıyordu.

İlkokul, ortaokul ve lise öğrencileri, hem merak hem de ilgiyle sergi panellerini inceliyor; yetişkinler uzun kuyruklara rağmen sabırla bekliyor; yaşlı ziyaretçiler bile alanın tümünü gezebilmek için çaba harcıyordu. Japon halkının Expo'ya gösterdiği bu olağanüstü düzeydeki katılım, yoğun kalabalığın yoruculuğunu aşan bir anlam taşıyordu: Expo, toplum tarafından sahiplenilmişti. Bu sahiplenme, serginin yalnızca mimari ve teknolojik içe-



3

rik sunan bir etkinlik olmanın ötesinde, toplumsal bir birliktelik alanına dönüştüğünü gösteriyordu. Ziyaretçilerin sabrı, merakı ve alanı paylaşma kültürü, Expo'nun hedeflediği kolektif düşünme pratiğinin en somut yansımasına dönüşüyordu. Bir pavyona girmek için uzun süre beklemek zorunda kalmak, kimi anlarda ilerleyemeyecek kadar sıkışık kalabalıklara rağmen deneyimi sürdürmek, Expo'nun toplumsal karşılığını kuvvetle hissettiren bir durum yaratıyordu. Bu katılım düzeyi, geleceğin tasarımı gibi soyut bir temanın, toplumun tüm yaş gruplarında karşılık bulabildiğini kanıtlayan etkileyici bir ölçekteydi.

Bütün bu gözlemler bir araya geldiğinde Expo Osaka 2025'in yalnızca mimari bir sergi değil, geleceğin nasıl tasarlanacağına dair kolektif bir düşünce alanı olarak okunması gerektiği açıkça ortaya çıkıyor. Fujimoto'nun mekânsal diliyle şekillenen giriş deneyimi, pavyonların farklı coğrafi kimliklerden beslenen çeşitliliği ve Japon halkının olağanüstü katılımıyla pekişen toplumsal enerji birleştiğinde, Expo'nun sunduğu temel öneri belirginleşiyor: *Gelecek, tek bir merkezden yönetilen*

*bir vizyonun değil, farklı kültürlerin, coğrafyaların ve ritimlerin ortak bir zeminde buluşmasıyla şekillenecek bir bütündür.* Bu birleşme, mimari bir metafor olmanın ötesine geçerek insan hareketinde, kalabalığın ritminde, yüzeylerin ışıkla kurduğu ilişkide, bekleyişlerde ve birlikte ilerleyişlerde anlam kazanıyor. Expo Osaka 2025, bu nedenle yalnızca bir sergi gezisi olmanın ötesinde, geleceğe dair umut, merak ve kolektif düşünceyi besleyen kapsamlı bir deneyim olarak akılda yer ediyor.

Bu güzel deneyimi, Cem Sorguç, Cem Altınöz, Hasan Çalışlar, Kerem Erginoğlu, Enis Öncüoğlu, Ali Osman Öztürk ve Atilla Kuzu ile birlikte yaşadık. Ziyaretçilerle beraber farkında olmadan aynı akışın parçası olduk, farklı pavyonlarda farklı kültürlerle temas ettik, sonra tekrar aynı strüktürün altına dönerek ortak bir geleceğin ritminde yürümeye devam ettik. Tüm bu akışın bıraktığı iz, geleceğin birbirine eklemlenen düşüncelerle kurulacağına dair güçlü bir hatırlatma niteliğinde.

1 Expo Osaka 2025. Fotoğraf: Levent Çırpıcı.  
2-3 Eskizler: Levent Çırpıcı.

Söyleşi \*

## ÖMER SELÇUK BAZ, HEVAL ZELİHA YÜKSEL



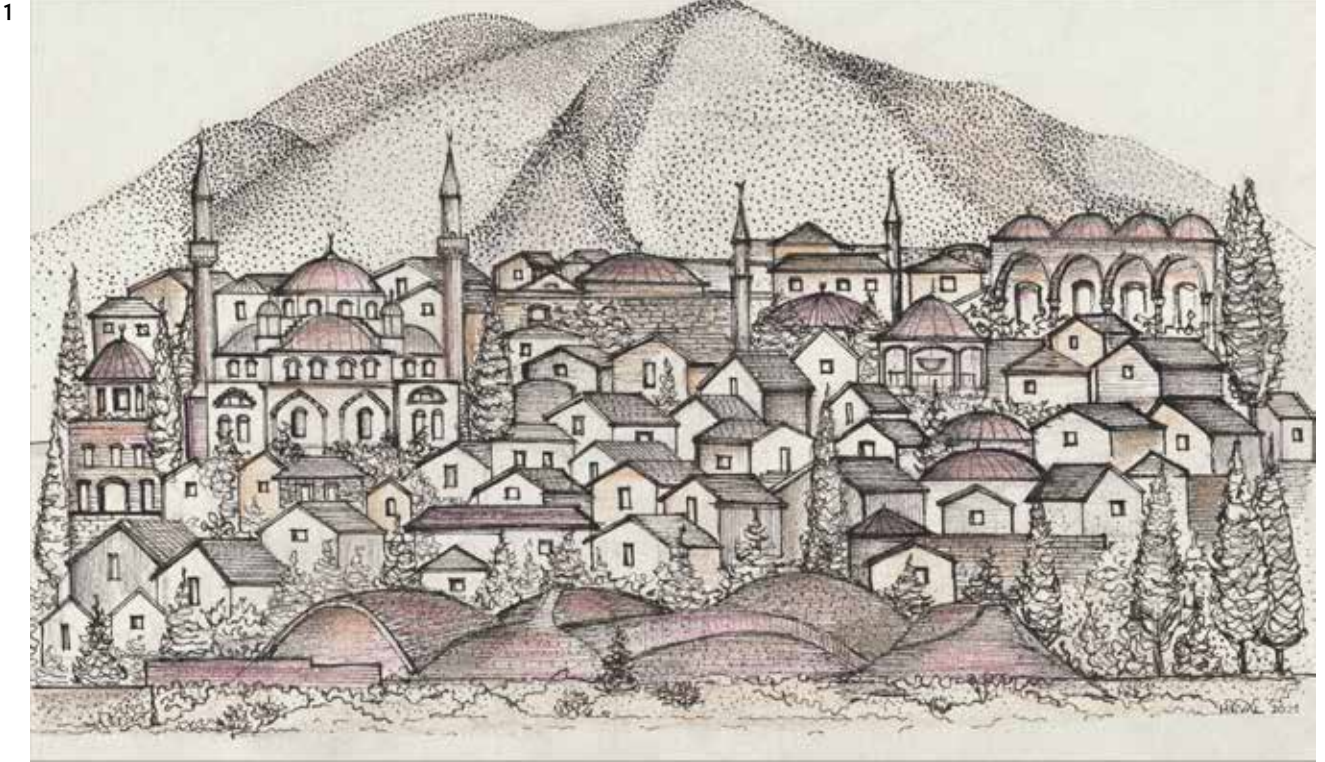
**4 yılı aşkın bir tasarım ve yapım sürecinin ardından Manisa Kurtuluş Müzesi'nin resmi açılışı 29 Ekim'de gerçekleşti. Öncelikle müzenin tasarım süreci nasıl başladı? Proje size nasıl tarif edildi, işveren belediyenin başlıca beklentileri nelerdi? Hangi imkânlar ve kısıtlar ile yola çıktınız?**

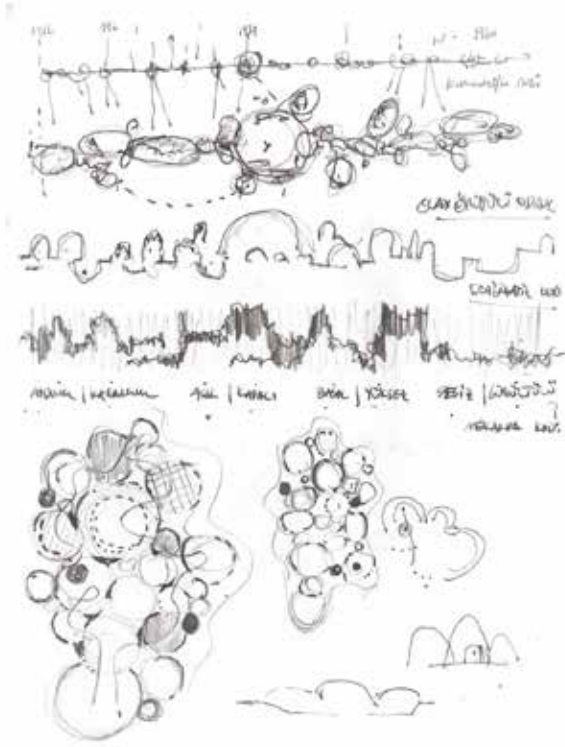
**Ömer Selçuk Baz:** Manisa Kurtuluş Müzesi fikri bize, davetli yarışma olarak ilk ulaştığında Belediye'nin beklentisi öncelikle Manisa'nın tarihinde önemli bir yere sahip olan yangını ve kurtuluş yıllarını bir hafıza mekânı olarak bugüne taşımaktı.

Manisa'da 1918-1923 arasındaki dönem, yoğun bir duygusal ve toplumsal kırılma içeriyordu: işgale yaklaşan bir halk, çekilirken yakılıp yok edilen

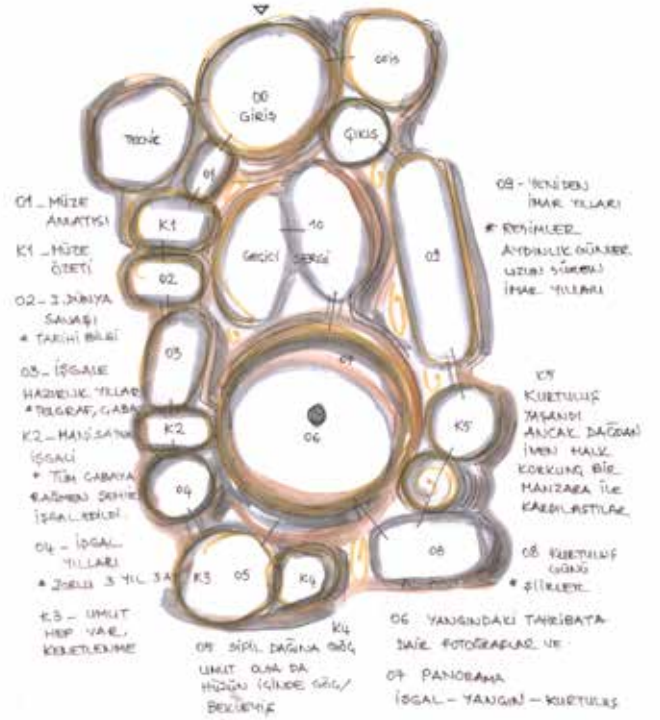
bir kent dokusu ve küllerin içinden yeniden kurulan bir şehir... Bu dönem, kesintisiz bir mücadelenin ve dayanma gücünün kayda geçtiği bir zaman aralığıydı. Elimizde ise yangından aylar sonra çekilen bazı fotoğraflar dışında kapsamlı bir envanter yoktu. Bu durum, yapıyı nesne üzerine kurulu klasik bir müze yerine bizzat anlatıyı mekânsallaştıran bir deneyim hattı olarak düşünmemize imkân verdi. Bu nedenle mimari ile küratoryal anlatının eşzamanlı ilerlemesi kritik oldu.

Yığma tuğla ile üretilen 14 bağımsız mekânın bir ritim içinde dizilmesi fikri, bu yaklaşımın doğal sonucu oldu. Birbiri ardına ve birbirine akacak şekilde her mekân, anlattığı hikâyenin gereğince form ve atmosfer kazandı.





2



3

**Heval Zeliha Yüksel:** Müzenin hikâyesinin yazılması fikri, Selçuk'un daveti ile bana ulaştı. Başlangıçta envanterin sınırlı oluşu, bizi yoğun bir arşiv ve sözlü tarih çalışmasına yöneltti. Yerel kaynaklar, yangın haritaları, telgraflar, gazeteler ve halk anıları üzerinden bir anlatı omurgası çıkardık. Belediye'nin ilk beklentisi "kurtuluşu anlatan bir müze" idi; fakat biz araştırmaya başladığımızda bunun çok daha derin bir hikâye olduğunu gördük. Manisa'nın üç gün üç gece süren yangınla yok oluşu, halkın Spil Dağı'na sığınarak şehri tepeden izleyişi, işgal yıllarında yaşanan acılar ve direniş... Bunlar nesnelere çok duygularla aktarılabilir konulardı.

\*

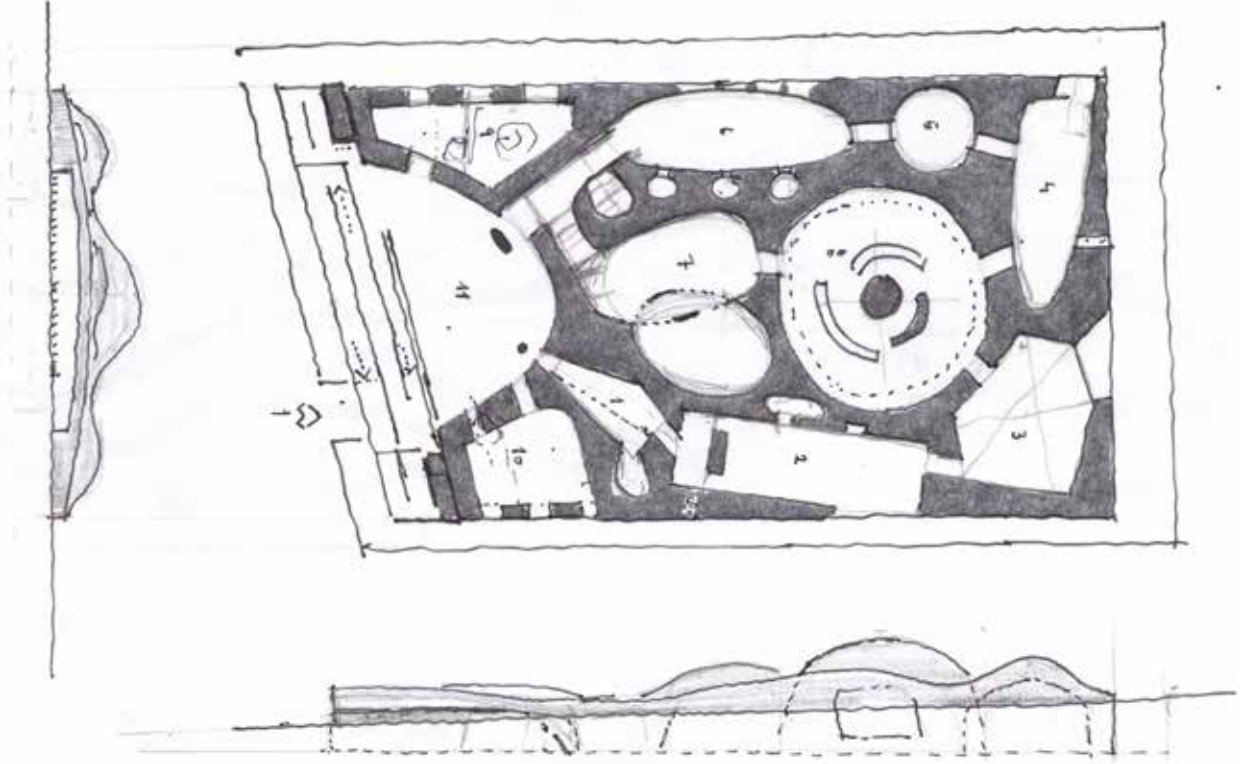
**Tasarımın arkasındaki araştırma nasıl ilerledi? Envanter ne durumdaydı? Anlatıyı nasıl oluşturduunuz?**

**Yüksel:** Burası bir dönem müzesi ve hafıza mekânı. Önceliğimiz bilim heyetinin ve danışmanların yönlendirmesi ile tarihsel bilgiyi en sade ve doğru şekilde aktarabilmektir. Küratöryal içerik, kronolojik bir hat üzerine kuruldu. Bilgi toplama süreci boyunca Selçuk ile düzenli görüşmelerimiz oldu. Birlikte düşünüp tartıştığımız her bir hikâyeye, zamanla

önce kavramsal, ardından mekânsal eskizlere dönüştü. Başlangıçta oldukça muğlak görünen pek çok bilgi, hikâyelerin mekâna aktarılmasıyla beraklaşta ve mimari bir tanıklık aracına dönüştü.

Küratöryal içerik dosyasında yer alan bütün metinler -yangının üç günlük seyri, telgraflar, yerel yöneticilerin çabaları, halk anıları, askerî hareketler ve yeniden imar planı- mekânla birlikte okunacak şekilde, her odaya bir tema atanarak tasarlandı.

**Baz:** Heval'in oluşturduğu bu içerik, mimarinin omurgasını belirledi. Her bölüm kendine özgü bir mekânsal tansiyon üretiyordu ve bu gerilimi mimari dile çevirmek, tasarım sürecimizin önemli bir parçası oldu. Temelde yaptığımız şey oldukça basit; tarihsel bilgiyi süzüp hikâyeleştirmek ve bu hikâyeleri mekânsallaştırmak... Nasıl dersenez; mekânın, odanın aydınlığı, karanlığı, yüksekliği, derinliği, yani hissi üzerine. En temel amaç, ziyaretçilerin bu çeşitli odalardan geçerken bizim kurguladığımız durumlara bulanmaları. Ve sonunda girdikleri an ile çıktıkları an arasındaki duygu durumu farkını kontrol etmek.



4

\*

### Mimar ve küratör mimarın birlikte çalışması projeyi nasıl etkiledi?

**Baz:** Bu bizim daha önce Troya Müzesi projesinde de deneyimlediğimiz bir süreçti. Bir dönem müzesi olduğu için bir küratörün varlığını elzem görüyorduk. Bu sebeple Heval'i davet ettik ve bu projede mimari süreç ile küratoryal çalışma iç içe geçti. Hiçbir adım birbirinden bağımsız ilerlemedi. Hikâye örüntüleri ortaya çıktıkça mekânlar biçimlendi. Böylece ortaya ikili değil, bütünlüklü bir üretim çıktı.

**Yüksel:** Deneyimlerimiz, mimar-küratör birlikteliğinin projeyi çok daha iyi bir yere taşıyabildiğini gösteriyor. Hikâyelerin mekânı kurduğu bölümler olduğu kadar bazen mimari karar, küratoryal alt yapıyı yeniden düşünmemize yol açtı ve bu kısımlarda da yapının mimarı bir küratör gibi davrandı.

\*

### Oluşturduğunuz anlatı nasıl mekânlaştı? Kent dokusundan ayrıışan formun nedeni neydi? Nasıl bir atmosfer hedeflendi?

**Baz:** Manisa, tarihsel olarak tuğlayla bağı olan bir

şehir. Biz de bu malzemeyi bir "geçmiş referans" olarak değil, hafızanın yapı taşı olarak ele aldık. Yapıyı yarı yeraltına almak kritik bir karardı. Burası yarı açık kamusal bir alan aslında. Ziyaretçi, üzerini peyzajın örttüğü yeşil alan ile gündelik hayattan soyutlanarak adım adım tarihin içine giriyor.

Bu oluşturulan kamusal alan bizim için ve şehir için çok kritik. Bu ufak park esasında altındaki dünya ile belli belirsiz ilişkisi kurulmuş bir mekân. Tepelikler avlular... Peyzaj projesini Arzu Nuhoğlu yaptı. Arzu aslında sadece projeyi tasarlamadı, o da bizim gibi sürekli yerinde toplantılara katıldı ve şantiye sürecini yürüttü. Katkısı, emeği çok büyük.

**Yüksel:** Rampadan itibaren başlayan bir hikâye var ve her bir odadan diğerine geçerken kendine has hissiyatlar barındırıyor; metinler, ses, ışık ve mekânsal daralmalar ve yayılmalar bu akışa yön veriyor. Panorama çoklu sekanslı bir özet anlatı içerirken; şehre dönüş bölümü ise umut hissi yaratıyor.

Bu nedenle hedeflenen atmosfer; bazı mekânlarda yoğun, bazı mekânlarda ise kontrollü bir dizi



5



6

geçiş üzerine kurulu. Ziyaretçi mekânın içinde ilerledikçe hikâyeye kendi ritmini buluyor.

\*

### **Yapının anlatıcı rolü envanter eksikliğinden mi, tasarımsal tercihten mi kaynaklandı?**

**Yüksel:** İki için de "evet" diyebiliriz ve bu aslında bilinçli bir tercihti. Elbette, bahsettiğimiz gibi envanter sınırlıydı; ama zaten Manisa'nın bu dönemine ilişkin en güçlü malzeme nesnelere değil, yaşananların tarihte, insanlarda ve mekânlarda bıraktığı izlerdi. Bu nedenle mimariyi bir sergi yüzeyi olarak değil, hikâyenin kendisi olarak düşündük; mekânın ışık, ses ve boşluk kurgusuyla kendi atmosferini kuran bir anlatıcıya dönüşmesini hedefledik.

\*

### **Tuğla malzeme, yapım tekniği ve şantiye süreci hakkında neler söylersiniz? Yapı masa başında mı, sahada mı şekillendi?**

**Baz:** Bu odaların her biri farklı formda ve farklı örgü teknikleri ile örüldüler. Yiğma tuğla, çok karakterli bir malzeme; her tonozun gerilimi, her kemerin açıklığı, örüm ritmi ustalık gerektiriyor. Bu nedenle şantiye adeta bir atölyeye dönüştü ve mekânın ruhu burada oluştu.

Tonozların, kemerlerin, kubbelerin, geçişlerin sahada tekrar tekrar denenmesi, yapıya doğrudan

bir el işçiliği ve yerel zanaat bilgisi kazandırdı. Bu yapıda 3 milyon tuğla kullanıldı. 100'e yakın tuğla usta ve işçisi çalıştı. Ben bu işi tasarımcısı ustası diye ayırmıyorum açıkçası. Hepimiz bir ekiptik, ben tuğla örmeyi bizzat ustalardan öğrendim. Onlar da "Mimar saçmalama!" demediler, neyi hedeflediğimizi anladılar ve uygulamak için gayret gösterdiler. Projeyi gönül rahatlığıyla, her şeyin ötesinde büyük bir iş birliği, kolektif bir üretim olarak tarif edebilirim.

\*

### **Bu projede daha geleneksel bir güzergâh mı tercih ettiniz? Güncel teknolojilerden nasıl yararlandınız? Uygulama yaklaşımınız maliyetleri nasıl etkiledi?**

**Baz:** Evet, "geleneksel" olarak adlandırılacak bir üretim hattını seçtik; ancak bu, teknolojiden uzak durduğumuz anlamına gelmiyor. Asıl tercihimiz, yerin tarihsel malzeme kültürüyle doğrudan ilişki kurmak oldu. Manisa tuğlayı yüzyıllardır üreten bir şehir ve yiğma tuğla burada salt bir yapı elemanı değil, anlatının taşıyıcısıydı. Bu projenin en zor yanı aynı zamanda en güçlü yanı. Her şey gerçek, hiç kaplama yok. Soyamayacağınız bir yapı, sadece bedeni var: çıplak, giysisiz... Bu gerçekliğin ziyaretçilere geçebileceğine inanıyorum.

7





8

Yığma yapı, günümüzün hız odaklı üretiminden farklı bir yaklaşım gerektiriyor. Örme ritmi, tonozun oturuşu, kemerin formu; bunların hepsi, hesapla birlikte ustalığın da eşit derecede rol aldığı bir süreç sonucunda gerçekleşti. Bu nedenle proje, karmaşık teknolojiler yerine malzemenin doğrudan bilgisini taşıyan bir inşa kültürüne yaslandı.

Dijital araçları üretimi yönlendirmek için değil; üretilen şeyi doğrulamak için kullandık. Yapısal analizler, ışık denemeleri ve sayısal kontroller sürece çerçeve sağladı ama binanın karakteri sahadaki uygulamayla ortaya çıktı. Bu anlamda statik proje ekibi Ömür Özger ve Mete Işıkoğlu'nun çok katkısı var. Yine tüm ekipler gibi sahada onlarla da sürekli beraberdik. İşin tuhaf yanı onlarda bilgisayar ortamında her şeyi kanıtlayamıyordu. Ama yapının çok iyi bir strüktürü olduğunu biliyorduk. Özellikle ana kubbenin örümü tek başına büyük bir yapı dersi gibiydi.

Bu yaklaşım, maliyetleri artırmak yerine süreci sadeleştiren ve kontrol edilebilir kılan bir etki

yarattı. Çünkü kullanılan malzeme, yerel, teknik gerektiren ve inşa sürecinde müdahale edilebilir bir yapıya sahipti.

**Yüksel:** Sergi kurgusunda da dijital araçlara mesafeli durduğumuzu söyleyebiliriz. Dijital dünya görünür bir etki değil; mekânı destekleyen bir altyapı olarak kullanıldı. Ses, ışık ve bazı instalasyonlar mimarının dilini bozmadan yerleştirildi. Bu süreçte ürettiğimiz fikirlerin grafiksel olarak anlatımını kurgulayan ve sergi tasarım diline dönüştüren Manuma Studio ekibinin katkısı çok büyük oldu.

1 Manisa. Eskiz: Heval Zeliha Yüksel

2-4 Sergi Kurgusu. Eskizler: Heval Zeliha Yüksel & Yalın Mimarlık

5-6 Kubbe ve iç mekân. Fotoğraflar: Hacer Bozkurt

7 Şantiye. Fotoğraf: Kare Film

8 Müze iç mekân. Fotoğraf: Egemen Karakaya

Proje \*

YALIN MİMARLIK

Manisa Kurtuluş Müzesi



Fotoğraf: Egemen Karakaya

Manisa Kurtuluş Müzesi (MKM), 1918-1923 yılları arasında Manisa topraklarında merkezi otoriteden bağımsız biçimde gelişen sivil halk hareketini aktaran bir hafıza mekânı olarak tasarlandı. Projede oluşturulan mekânsal kurgu, I. Dünya Savaşı sonrası işgale adım adım yaklaşan Manisa'nın bu süreçte yaşadıklarını, kurtuluş mücadelesini ve Cumhuriyet'in şehri yeniden kurma çabasını ziyaretçiye aktarmayı amaçlıyor.

Tasarım, yangından sonra ayakta kalmış yığma, kâgir, taş ve tuğla yapıların izlerini; Manisa'nın arkaik dönemlere uzanan tuğla geleneğiyle bir araya getiriyor. Tamamı yığma tekniğiyle inşa edilen 14 bağımsız tuğla oda, tarihin farklı anlarını ardışık bir deneyim olarak sunuyor. Bu ardışıklık, her mekânın kendine özgü duygu durumunu öne çıkararak tarihin belirli kırılma anlarını bedenleştiriyor. Tuğla kemerler, tonozlar, kubbe ve çadır biçimli örtüler; karanlık-aydınlık, dar-ferah, alçak-yüksek gibi değişen mekânsal tansiyonlar yaratıyor. Her odanın kendine özgü detaylarla biçimlenmesi; ziyaretçilerin, dönemin yaşanmışlıklarını yalnızca okuyarak değil, mekânın bedenlenmiş hâlini fiziksel olarak hissederek deneyimlemelerini sağlıyor.

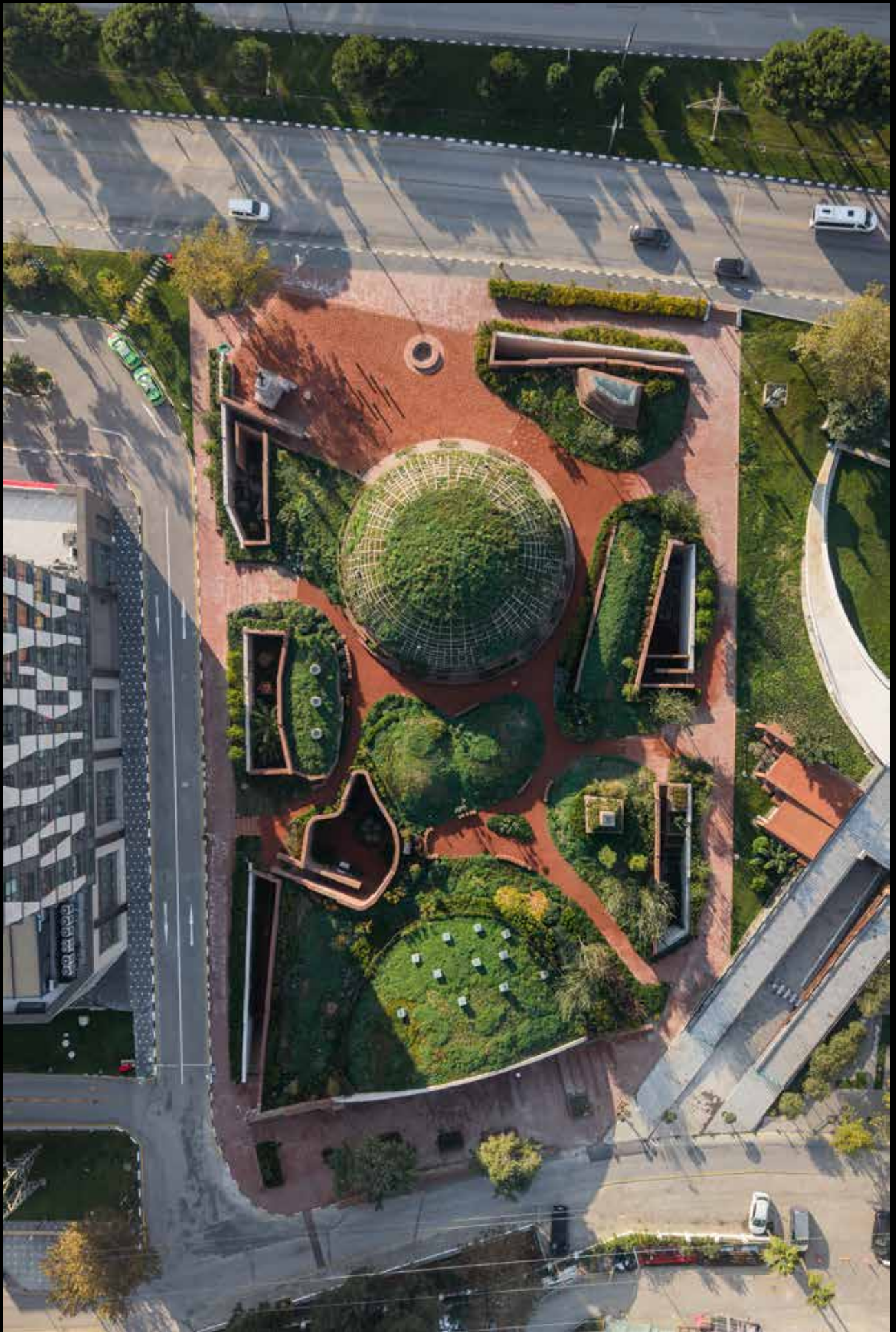
Yapım sürecinde, iki farklı tuğla boyutuyla örülen odalar için önce beton bir baza oluşturuldu, ardından ahşap kalıplar hazırlandı ve son aşamada tuğla beden duvarları bu kalıpların üzerine örüldü. Tonoz, çadır veya kubbe biçimindeki bu odalarda iç yüzeylerdeki örüm ritmi, kalıplar söküldüğünde ilk kez tüm açıklığıyla ortaya çıkmış oldu; bu durum, yapım sürecine kendine özgü sürprizli bir karakter kazandırdı.

Yarısı yer altındaki bu anlatı mekânına 3 kollu bir rampa ile iniliyor. Ana giriş holü yarım eliptik, tanımsız bir biçim olarak tasarlandı. Bir balinanın karnı gibi, beton volta döşemeler ve tuğla kemerler bu girişin karakterini oluşturuyor. Bu ana mekândan ulaşılan 9 ayrı odada, I. Dünya Savaşından Yunan işgaline, kentin yakılmasından yeniden imar edilmesine uzanan süreçler, izleyiciye çeşitli tansiyonlarda anlatılıyor.

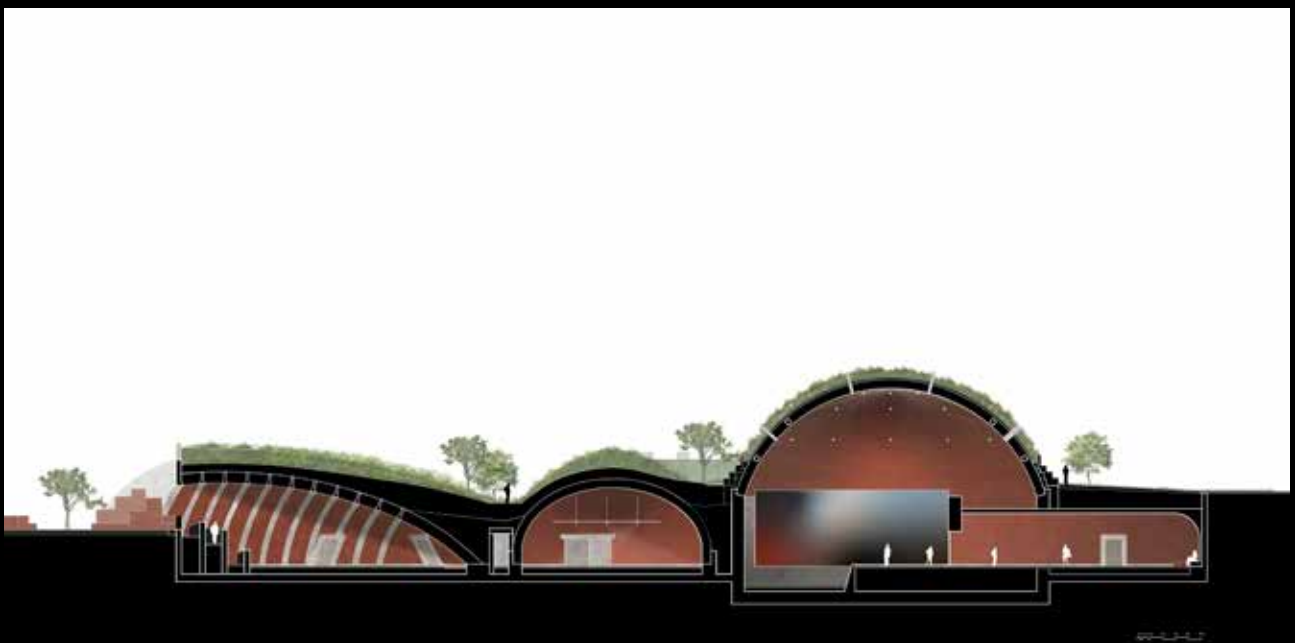
Yapının üst kotunda tasarlanan kamusal park, bir yanda altında ağır bir tarihsel anlatıyı saklarken bir yandan da müzeyi kuran mekânların oluşturduğu tepeler ve engellerle biçimlenerek, kendi içinde bölümlenmeleri olan bir bahçeye dönüşüyor.

Müze, Manisa'nın çok yakın geçmişte yaşadığı bu büyük travmayı ve yeniden ayağa kalkma serüvenini, her yaşta kentliye ve ziyaretçiye aktarabilmek için bilgi odaklı, duygusal tonu yüksek ya da enstalasyon karakteri ön planda olan odalarla çeşitlenen geniş bir yelpazede mimari ve mekânsal anlatı araçlarına başvuruyor. MKM böylece, çok katmanlı yarı arkaik bir mimari yerleştirme olarak kentin geçmişi ile bugünü ve hatta geleceği arasında güçlü bağlar kurmayı hedefliyor.











**Yer**

Manisa

**Proje Başlangıç Yılı**

2020

**İnşaat Bitiş Yılı**

2025

**İnşaat Alanı**

3.800 m<sup>2</sup>

**İşveren**

Manisa Büyükşehir Belediyesi

**Proje Ofisi**

Yalın Mimarlık

**Proje Ekibi**

Ömer Selçuk Baz, Okan Bal, Ece Özdür, Atakan Koca, Merve Çakırgöz, İrmak Okumuş, Halil İbrahim Zeytinci, Aslı Tusavul, Eda

Gürhan, Enver Yiğit Doğan

**Peyzaj Projesi**

Arzu Nuhoğlu, Belma Hekim, Gizem Türker | Arzu Nuhoğlu Peyzaj Tasarım

**Statik Proje**

Ömür Özger, Orhan Mete Işıkoğlu | Opteng Proje Mühendislik

**Yüklenici**

Mesut Öztürk, Serkan Köseoğlu, Deniz Gültekin | ERMİŞ İnşaat San. ve Tic. Ltd. Şti

**Şantiye Koordinasyonu**

Tufan Altun

**Elektrik - Mekanik Altyapı Projeleri**

Piramit Mühendislik

**Teknik Şartname**

Engin Kömürcü, Heval Zeliha Yüksel, Erbil Algan, Deniz Yıldırım

**Yangın Danışmanlığı**

ETHOS Yangın Danışmanlık

**Görsel Kimlik ve Sergi**

**Tasarımı**

Deniz Yıldırım, Erbil Algan | Manuma Studio

**Küratör**

Heval Zeliha Yüksel, Büşra Erdoğdu | HVL STUDIO

**Danışman**

Nejdet Bilgi, Nurettin Gülmez, Erkan Akbalık, Azmi Açıkdil

**Fotoğraflar**

Hacer Bozkurt, Egemen Karakaya

## Sakıp Sabancı Müzesi'nde "Kültürel Mirası Koruma Buluşması"

Sakıp Sabancı Müzesi, 15 Ekim 2025 tarihinde düzenlediği "Kültürel Mirası Koruma Buluşması" ile kurumun koruma ve restorasyon çalışmalarını ziyaretçilere yakından tanıtan bir programa ev sahipliği yaptı. 13-19 Ekim Avrupa Konservasyon-Restorasyon Günleri kapsamında gerçekleştirilen etkinlik, Atlı Köşk'te yürütülen koruma süreçlerinin çalışma prensiplerini görünür kılmayı amaçladı.

Etkinliğin konuşmacısı, Sakıp Sabancı Müzesi Konservasyon Laboratuvarı Yöneticisi Nurçin Kural Özgörüş, müze koleksiyonundaki eserlerin bakım, onarım ve uzun vadeli korunmasına yönelik yöntemleri aktararak ziyaretçilere müzenin görünmeyen teknik altyapısını tanıttı. Program boyunca sıcaklık, nem, aydınlatma gibi çevresel faktörlerin eserler üzerindeki etkileri ele alındı ve bu unsurların kontrol edilmesine yönelik uygulamalar yerinde incelendi.

Sakıp Sabancı Müzesi'nin düzenlediği Koleksiyon Buluşmaları serisinin bir parçası olan etkinlik, kültürel mirasın sürdürülebilir şekilde geleceğe aktarılmasına yönelik çalışmaların önemini vurguladı. Böylece müze, teknik uzmanlık gerektiren koruma süreçlerine dair farkındalık yaratarak konservasyon alanına ilgi duyan profesyoneller ve ziyaretçiler için bir öğrenme ortamı oluştururken katılımcılara hem koleksiyon yönetimi hem de koruma biliminin pratik adımları hakkında kapsamlı bir bakış sundu.



©Sakıp Sabancı Müzesi



## ŞANALarc'ın "Nest Residence" Projesi 2025 AIACE Design Awards Kazananları Arasında Yer Aldı

ŞANALarc'ın Nest Residence projesi, AIA Continental Europe Design Awards 2025'te "Design for Change" kategorisinde mansiyon aldı. American Institute of Architects (AIA) tarafından verilen ödüller, her yıl Avrupa genelinde mimarlık ve tasarım alanında öne çıkan projeleri değerlendiriyor. Bu yılın programı, toplumsal etki, keşif ve değişim temalarına odaklanarak sürdürülebilirlik ve yenilikçi yaklaşımları teşvik ediyor.

Türkiye'nin Ege Bölgesi'nde konumlanan Nest Residence, pasif iklimlendirme stratejileri, yenilenebilir ve yerel malzemelerin kullanımı ve düşük çevresel etkiyi amaçlayan peyzaj tasarımı ile öne çıkıyor. Yapının yerel taş, sıkıştırılmış toprak ve kamış gibi malzemelerle inşa edilmesi, sürdürülebilir mimarlığın bölgesel bağlamdaki potansiyelini görünür kılıyor. Bu yönleriyle proje, değişim odaklı tasarım anlayışının dikkate değer bir örneği olarak değerlendirilerek ödüle değer görüldü.

Ödül programının diğer kategorilerinde ise Avrupa'dan birçok proje yer aldı. "Design for Social Impact" ödülü, kamusal katılım süreçleri ve kapsayıcı altyapısıyla öne çıkan DeValera Library & Súil Art Gallery projesine verildi. "Design for Discovery" kategorisinde ise Studio Gang'ın Paris'te tasarladığı University of Chicago John W. Boyer Center, eğitim ve araştırma alanlarını bütüncül bir kurgu içinde bir araya getiren "dikey kampüs" yaklaşımıyla ödüle layık görüldü.

## Kundura Hafıza Arşiv ve Araştırma Merkezi Açıldı

Türkiye'nin sanayi tarihinin önemli tanıklarından Beykoz Kundura, endüstri mirasının korunması ve araştırılması yönündeki çalışmalarında yeni bir aşamaya geçti. 25 Ekim 2025 tarihinde açılan Kundura Hafıza Arşiv ve Araştırma Merkezi, bir fabrikanın belleğinden doğan çok katmanlı kültürel mirası araştırmacıların erişimine sunarak kurumun uzun yıllara yayılan belgeleme faaliyetlerini görünür kılıyor. Osmanlı'dan Cumhuriyet'e uzanan süreçte hem üretim hem de sosyal yaşam açısından belirleyici bir rol oynayan Beykoz Deri ve Kundura Fabrikası'nın mirası, Kundura Hafıza Kültürel Mirası Koruma Derneği çatısı altında yürütülen arşiv ve sözlü tarih çalışmalarıyla kayıt altına alındı.

2015'te başlayan Sözlü Tarih Projesi'nden beslenen merkez, eski fabrika çalışanlarının tanıklıkları, üretime dair objeler, belgeler, çizimler ve fotoğraflardan oluşan kapsamlı koleksiyonuyla Türkiye'nin endüstri ve emek tarihine dair geniş bir kaynak sunuyor. Fabrikanın eski kreş binasında konumlanan merkez; Sümerbank, Etibank, Sac Ambarı ve Sözlü Tarih arşivlerinin yanı sıra Osmanlı ve Cumhuriyet dönemi sanayi tarihi, emek çalışmaları ve kültürel miras odaklı bir ihtisas kütüphanesini de kullanıma açtı. Fabrika dönemindeki teknik kütüphaneden ilhamla kurulan Kundura Hafıza Kütüphanesi, bilgi üretimi ve paylaşımına yönelik tarihsel bir süreklilik oluşturmayı amaçlıyor.



Fotoğraf: Canberk Uluşan

## Ertuğ Uçar ve Banu Uçak ile “İstanbulun Sohbetler” Minoa Pera’da Başladı

Ertuğ Uçar ve Banu Uçak tarafından hazırlanan İstanbulun Sohbetler, Minoa iş birliğiyle Ekim 2025-Mayıs 2026 dönemine yayılan sekiz etkinliklik bir program olarak duyuruldu. Serinin ilk etkinliği, “İstanbul’u Resmedenler”, 25 Ekim Cumartesi günü Minoa Pera’da gerçekleştirildi. *İstanbulun* kitabından ilham alan seri, İstanbul’un çok katmanlı dokusunu kültür, sanat, edebiyat, mimarlık ve kent tarihi ekseninde ele almayı amaçlıyor. Kentin vapurlarından sokak hayvanlarına, topoğrafyasından semt hikâyelerine uzanan çok çeşitli ayrıntılar söyleşilerin içeriğini şekillendiriyor.

Açılış etkinliğinin konuğu ise yazar ve akademisyen Murat Gülsoy oldu. Uçar ve Uçak, Gülsoy ile 20. yüzyıl İstanbul ressamaları, Ortaçağ gravürcülerinin şehir betimlemeleri, İstanbul’un çizerlere sunduğu imkânlar ve kenti resmetmenin güncel karşılıkları üzerine bir sohbet yürüttü. İlk etkinlik, serinin genel yaklaşımına dair çerçeveyi de ortaya koydu.

Serinin ikinci etkinliğinde Banu Uçak ve Ertuğ Uçar, Kanal İstanbul rotasındaki yürüyüşleri “İki Deniz Arası” başlığıyla İstanbul Bienali’ne ve başka etkinliklere taşıyan Serkan Taycan’la; “Üzerinde yürümediğimiz şeye sahip çıkabilir miyiz?” sorusu “Şehirde Yürümek” başlığı altında tartışmaya açıldı.

Program, yılın geri kalanında farklı temalarla devam ediyor. 17 Aralık’ta Hüseyin Ortak ile “Şehrin Gölgeleleri”, Ocak ayında Akgün Akova ile “Şehrin Hayvanları”, Şubat’ta Büke Uras ile “Şehrin Endemik Binaları”, Mart ayında Ahmet Aygün ile “Susuz Şehir”, Nisan’da Volkan Narcı ile “Denizler Şehri” ve Mayıs ayında Zeynep Uysal ile “Şehri Yazanlar” başlıkları izleyicilerle buluşacak. Böylece İstanbulun Sohbetler, kente farklı açılardan yaklaşan bütünlüklü bir tartışma dizisi sunmayı sürdürecektir.





## Uluslararası Antalya Mimarlık Bienali 4.5 “ARADA / In-Between” Temasıyla Gerçekleşti

Mimarlar Odası Antalya Şubesi tarafından düzenlenen Uluslararası Antalya Mimarlık Bienali (IABA), sekiz yıllık aranın ardından 3-9 Kasım 2025 tarihleri arasında “ARADA / In-Between” temasıyla yeniden izleyiciyle buluştu. Türkiye’nin ilk ve tek uluslararası mimarlık bienali olma özelliğini sürdüren etkinlik, Pil Fabrikası Yerleşkesi ve Mimar Sinan Kongre Merkezi’nde eşzamanlı bir programla gerçekleştirildi.

Celal Abdi Güzer, Lale Özgenel ve Hazal Türkyılmaz’ın yürütücülüğünü üstlendiği bienal; teknolojik dönüşümler, çevresel krizler, dijitalleşme, göç ve kimlik tartışmaları arasında şekillenen güncel mekânsal pratikleri ele alan bir çerçeve sundu. Tema, yerel ile küresel, geleneksel ile çağdaş, fiziksel ile dijital arasındaki geçişlerin mimarlık alanında nasıl yeni sorgulama alanları yarattığına odaklandı.

Bir hafta boyunca Antalya, sergiler, paneller, atölyeler ve öğrenci projelerinden oluşan kapsamlı bir programa ev sahipliği yaptı. Endüstri mirası Pil Fabrikası; ana sergi, açık çağrı seçkileri ve deneysel üretimlere mekân sağlayarak bienalin temasıyla uyumlu bir buluşma alanına dönüştü. Kente yayılan etkinlikler, eski ile yeni, kamusal ile özel arasındaki ilişkileri görünür kılan bir içerik akışı sundu. Mimar Sinan Kongre Merkezi ise uluslararası konuşmacılarla gerçekleştirilen paneller ve sunumlara ev sahipliği yaptı.



## İstanbul Kent Müzesi'ne İki Ödül

İstanbul Büyükşehir Belediyesi tarafından yürütülen İstanbul Kent Müzesi projesi, 2025 yılında, The International Architecture Awards 2025 ve Architizer A+ Awards olmak üzere uluslararası ölçekte iki önemli ödüle değer görüldü. The Chicago Athenaeum ile The European Center tarafından verilen The International Architecture Awards, her yıl dünya genelindeki nitelikli yeni mimari, kamusal alan ve kentsel tasarım projelerini seçiyor. İstanbul Kent Müzesi, daha önce Architizer A+ Ödülü, Europe 40 Under 40 seçkisi ve Danimarka Kültür Merkezi'nin "Commons and Communities" sergisinde yer almasıyla uluslararası alanda görünürlüğünü artırmıştı.

Salon Alper Derinboğaz tarafından tasarlanan proje, Topkapı'da, Theodosius Surları'nın yakınında konumlanıyor ve İstanbul'un 8.500 yıllık çok katmanlı tarihini kamusal bir odak noktası olarak yorumlamayı amaçlıyor. Yapının topoğrafyayla kurduğu ilişki, merkezi avlunun oluşturduğu mikroklima ve yerel malzeme kullanımı, sürdürülebilirlik yaklaşımını vurguluyor. Proje alanı, Romanus Kapısı'na yakın eski bir garaj arazisinde, 5. yüzyıla tarihlenen surların farklı dönemlere ait izlerini barındıran çok katmanlı bir bağlam sunuyor.

Müze; kalıcı ve geçici sergi alanları, kütüphane, çocuk atölyeleri, restoranlar, kafeler ve kamusal bir avluyu bir arada sunan çok işlevli bir yapıyı kapsıyor. Müze kütesinin çok yüzlü geometrisi, iç mekândaki döngüsel sergi rotasından esinlenirken, anodize metal ve cam yüzeylerden oluşan yarı yansıtıcı cephe, kara surlarıyla görsel bir ilişki kuruyor.

# Dünya'dan \*

## Lizbon Mimarlık Trienali 2025 Açıldı

2025 Lizbon Mimarlık Trienali, bu yıl "How Heavy is the City?" temasıyla 2 Ekim'de kapılarını açtı. Küratörler John Palmesino ve Ann-Sofia Rönnskog'un belirlediği tema, kentlerin yapısal kurgusu, teknolojik sistemlerle ilişkisi ve insan yapımı çevrenin gezegen üzerindeki etkilerine odaklanıyor. Trienal, kent ve teknofer arasındaki bağlantıları farklı ölçeklerde ele alan geniş kapsamlı bir program sunuyor.

Kent genelinde düzenlenen etkinlikler üç ana sergide toplanıyor. MAAT'ın eski enerji santralinde yer alan "Fluxes", teknolojik süreçlerin tarihsel gelişimini ve küresel etkilerini çoklu medya düzenlemeleriyle inceliyor. Belem'deki CCB'de açılan "Lighter", ışık, enerji ve hafiflik kavramlarını mekânsal bir kurgu üzerinden değerlendiriyor. MUDE'deki "Spectres" sergisi ise iklim değişikliği, deniz seviyelerinin yükselmesi, veri teknolojileri ve çağdaş izleme yöntemleri gibi konulara odaklanan 16 projeyi bir araya getiriyor.

Mimarlığın yanı sıra bilim, felsefe ve sanat alanlarını buluşturan disiplinlerarası bir platform olarak çağdaş kent yaşamı için alternatifler düşünmeye çağıran etkinlik, 8 Aralık 2025 tarihine kadar ziyarete açık olacak.



"Lighter", Lisbon Architecture Triennale, 2025. Fotoğraf: Joana Linda



## Dünya Mimarlık Günü “Design for Strength” Temasıyla Kutlandı

Uluslararası Mimarlar Birliği (UIA) tarafından 1985'ten bu yana her yıl ekim ayının ilk pazartesi günü kutlanan Dünya Mimarlık Günü kapsamındaki etkinlikler bu yıl 6 Ekim'de “Design for Strength” (Dayanıklılık için Tasarım) temasıyla gerçekleşti. Birleşmiş Milletler'in Dünya Habitat Günü ile paralel yürütülen kutlamanın bu yılki teması, mimarlığın kriz anlarında ve sonrasında üstlendiği dönüştürücü rolü hatırlatmayı amaçlarken dayanıklılık kavramını fiziksel sağlamlığın ötesine taşıyarak sosyal, ekolojik ve kültürel boyutlarıyla yeniden çerçeveledi.

UIA'nın belirlediği 2025 teması üç alt başlık üzerinden ilerledi. Yer'in Gücü, yerel bağlama duyarlı, ekolojik uyumluluk gözetilen tasarım yaklaşımlarının önemini vurguladı. Mirasın Gücü, yeniden kullanım, dönüştürme ve koruma pratiklerinin kültürel süreklilik açısından taşıdığı değeri öne çıkardı. Topluluğun Gücü ise katılımcı, kapsayıcı ve birlikte üretime dayalı süreçlerin sosyal dayanıklılığı nasıl güçlendirebileceğini tartışmaya açtı. Bu yönüyle Dünya Mimarlık Günü, hızlı değişen iklim, kentleşme ve göç dinamiklerine karşı mimarlığın nasıl bir yanıt üretebileceğine dair kapsamlı bir düşünme alanı sundu.

TMMOB Mimarlar Odası da yayımladığı açıklamada, Dünya Mimarlık Günü'nün bu yıl Habitat Günü ile eş zamanlı kutlandığını hatırlatarak “sağlıklı, güvenli ve dayanıklı yapı çevreler” oluşturulması çağrısında bulundu. Bildiride, mimarlığın yalnızca yapı üretmekten ibaret olmadığı; katılımcı planlama, kamu yararı, doğal ve kültürel değerlerin korunması gibi ilkelerin de mesleğin temel sorumlulukları arasında yer aldığı vurgulandı.



Wetherford Watson Mann Architects "Appleby Blue Almshouse". Fotoğraf: Philip Vile

## RIBA Stirling Ödülü 2025 Kazananı "Appleby Blue Almshouse" Sosyal Konut Projesi Oldu

Royal Institute of British Architects (RIBA), 2025 Stirling Ödülü'nü Wetherford Watson Mann Architects tarafından tasarlanan "Appleby Blue Almshouse" projesine verdi. Bermondsey'de yaşlılara yönelik bir sosyal konut modeli olarak geliştirilen yapı, geleneksel *almshouse* tipolojisini 21. yüzyıla taşıyan çağdaş bir yaklaşımla öne çıkıyor. 59 daire ve çeşitli ortak mekânlardan oluşan kompleks, uzun yıllardır bölgeye hizmet veren United St Saviour's Charity'nin iş birliği ile tasarlandı. Mahallenin yaşlı sakinlerine sosyal açıdan bütünleşik ve güvenli bir yaşam ortamı sunmayı hedefleyen projede; sosyal etkileşimi artıran avlular, ortak alanlar ve mekânsal düzenlemeler yalnızlıkla mücadeleyi önceleyen bir yaşam kurgusu oluşturuyor. Jüri, projeyi "kamu yararı odaklı sosyal konut üretiminde örnek alınabilecek ölçülü, sezgisel ve insancıl bir model" olarak değerlendirdi.

Ödülün kısa listesinde "Appleby Blue Almshouse" ile birlikte Purcell tarafından restorasyonu gerçekleştirilen "Elizabeth Tower", Hugh Strange Architects tarafından dönüştürülen "Hastings House", Allies and Morrison'ın tasarladığı büyük ölçekli eğitim yapısı "London College of Fashion", Takeru Shimazaki Architects tarafından gerçekleştirilen erişilebilir konut projesi "Niwa House" ve Herzog & de Meuron - BDP iş birliğiyle tamamlanan araştırma ve geliştirme merkezi "The Discovery Centre / DISC" projeleri de yer aldı.



## The Grand Egyptian Museum Açıldı

Kahire'nin Giza Platosu'nda yer alan Grand Egyptian Museum (GEM), uzun yıllara yayılan inşa süreci ve bir dizi ertelemenin ardından tüm galerileriyle ziyarete açıldı. Heneghan Peng Architects tarafından tasarlanan ve 1 Kasım 2025'te halka açılan müze, Giza Piramitleri'ne yakın konumuyla bölgenin arkeolojik peyzajını modern bir kültür yapısıyla buluşturuyor. Uluslararası yarışmayla belirlenen projenin 2005'te başlayan inşaatı, siyasi değişimler, finansal kısıtlamalar ve pandemi nedeniyle pek çok kez kesintiye uğramıştı.

Yaklaşık 500.000 m<sup>2</sup>'lik alana yayılan kompleks, üç büyük piramitle hizalanan mekânsal kurgusu ve yerel alabaster taşından yarı saydam cephesiyle dikkat çekiyor. Müzenin ana salonunda 3.200 yıllık II. Ramses heykeli yer alıyor; geniş cam yüzeyler ise ziyaretçilere Giza manzarasını sunuyor.

81.000 m<sup>2</sup>'lik sergi alanına sahip müzenin koleksiyonunda, 100.000'den fazla eser yer alıyor. Bunlar arasında, 7.500 m<sup>2</sup>'lik Tutankhamun Galerisi'nde ilk kez eksiksiz biçimde sergilenen Tutankhamun hazineleri öne çıkıyor. Atelier Brückner tarafından tasarlanan galeri, firavunun yaşamı ve ölüm ritüellerine odaklanan bütüncül bir senografi sunuyor. Müze, açılışıyla birlikte Mısır'ın kültürel altyapısında merkezi bir konuma yerleşerek hem turizm hem de miras yönetimi açısından yeni bir dönüm noktası oluşturma iddiasını taşıyor.



Fernando Menis, "The Holy Redeemer Church and Community Centre of Las Chumberas". Fotograf: Roland Halbe

## World Architecture Festival 2025'te Ödül Kazanan Projeler Açıklandı

Miami'de düzenlenen World Architecture Festival (WAF) 2025, bu yıl dünyanın farklı ülkelerinden kısa listeye giren 460'tan fazla mimarlık ve tasarım projesini bir araya getirdi. Festivalin en prestijli ödülü olan "Yılın Binası", İspanya'nın La Laguna kentinde Fernando Menis tarafından tasarlanan "The Holy Redeemer Church and Community Centre of Las Chumberas" projesine verildi. Kent çeperinde yeni bir odak noktası oluşturan proje; kilise, toplum merkezi ve kamusal meydandan oluşan bütüncül yaklaşımı, uzun yıllara yayılan aşamalı inşası ve volkanik peyzajdan esinlenen masif form diliyle jürinin dikkatini çekti. Doğal ışığın kontrollü kullanımıyla oluşturulan iç mekân atmosferi ve yerel betonun sağladığı akustik performans, yapının öne çıkan diğer özellikleri arasında yer aldı.

Festival kapsamında "Yılın Binası", "Yılın İç Mekân Projesi", "Yılın Gelecek Projesi" ve "Yılın Peyzaj Projesi" olmak üzere GROHE tarafından desteklenen dört ana ödül de gala gecesinde açıklandı. "Yılın İç Mekân Projesi" ödülü, Graz'daki devlet hastanesinde yer alan ve biyofilik tasarım ilkelerini fraktal desenlerle buluşturan "Fractal Chapel" (INNOCAD architecture) projesine verildi. "Yılın Peyzaj Projesi" ödülünü, taşkın ovasını sünger şehir prensipleriyle ekolojik bir koridora dönüştüren "Embracing Flood: Xinjiang River Ecological Corridor" (Turenscape) aldı. "Yılın Gelecek Projesi" ise Bhutan'da geleneksel el işçiliğiyle çağdaş mimariyi bir araya getiren "Gelephu International Airport" (BIG - Bjarke Ingels Group) olarak açıklandı.



## COP31'in Ev Sahibi Türkiye Olacak

Birleşmiş Milletler İklim Değişikliği Çerçeve Sözleşmesi kapsamında Brezilya'nın Belém kentinde 10-21 Kasım 2025 tarihlerinde düzenlenen "COP30", iki haftalık müzakerelerin ardından sonuç metninin yayımlanmasıyla tamamlandı. Zirvede iklim değişikliğinin etkileri, emisyon azaltımı, uyum politikaları ve iklim finansmanı başlıkları ele alındı. Toplantılar, özellikle iklim krizinden en fazla etkilenen ülkeler için uyum finansmanının artırılması yönünde ilerleme kaydedilmesiyle dikkat çekti. Küresel uyum finansmanının artırılmasına yönelik hedef güçlendirilirken, fosil yakıtların azaltımına ilişkin yeni bir ifade veya bağlayıcı bir yol haritası sonuç metnine eklenmedi. Enerji dönüşümü, ormansızlaşmanın durdurulması ve ulusal katkı beyanlarının sıkılaştırılması gibi başlıklarda ise sınırlı ilerleme kaydedildi.

Zirvenin kapanışında COP31'in 2026 yılında Türkiye'nin ev sahipliğinde düzenleneceği duyuruldu. Karar, Belém'de gerçekleştirilen oturumda oy birliğiyle kabul edildi. 2022'de açıkladığı adaylığını Avusturya ile yürütülen müzakereler sonucunda resmiyete taşıyan Türkiye, COP31'in dönem başkanlığını da üstlenecek. Planlamalara göre Liderler Zirvesi'nin İstanbul'da, ana konferans ve yan etkinliklerin ise Antalya'da gerçekleştirilmesi öngörülüyor. Antalya, daha önce uluslararası organizasyonlara ev sahipliği yapmış olması ve güçlü konaklama-ulaşım altyapısıyla öne çıkıyor.

COP31'in, Paris Anlaşması'nın uygulanması, 1,5°C hedefinin güçlendirilmesi, iklim finansmanının artırılması ve ülkelerin 2030 öncesi iklim politikalarının değerlendirilmesi gibi kritik konuları gündeme taşıması bekleniyor. Konferansın kesin tarihleri ve ayrıntılı programı ise önümüzdeki aylarda duyurulacak.

İSTANBUL **SMD** İKİLİ İŞ GÖRÜŞMELERİ  
24 KASIM 2025 *Swissotel The Bosphorus*

**ABB**

**Alumil**

**ASPEN**

**B4**  
**DORN  
BRACHT**

**LIQUORIT**  
**Baumit**

**CRETOX**<sup>®</sup>  
CONCRETE HAUTE COUTURE

**DALSAN**

**deckon.**

**dyo**

**FELTOUCH**  
SUSTAINABLE ACOUSTIC DESIGN

**FIBROBETON**

**IQ ALUMINIUM  
SYSTEMS**  
by deceuninck

**Kalebodur**

**kapsan**<sup>®</sup>

**KILSAN**<sup>®</sup>  
TUĞLA - ASMOLEN

**Kitoko**  
ADVANCED LIGHTING SOLUTIONS

**NIPPON  
PAINT**

**samet**

**STEEL**  
MÖHENDİSLİK

**ŞİŞECAM**

**Tarkett**

**VitrA**

*Katılan tüm firmalara teşekkür ederiz*



# RAINDROP

YAĞMURUN ZARIF RİTMİNDEN İLHAM ALDI

*Tasarımcı Jones & Partners*

**FELTOUCH**